

Dear customer,

thank you for choosing GUDE. All our devices are developed and manufactured in Germany in order to meet our customers' expectations towards reliable AV and IT infrastructure.



These instructions will enable you to commission your GUDE unit quickly and easily. More detailed information on operating it can be found in the corresponding user manual. It is available at gude-systems.com/en/general-support. For further questions, please have a look at wiki.gude-systems.com or feel free to contact our service team.

1. Connect to the power supply

Connect your device to the mains power by plugging in the existing connector to a socket (i.e. power plug, power cord or power supply unit). The status LED shines constantly red.

2. Connect to the TCP/IP network

Connect your device to the network by plugging in the connector cable to the Ethernet connector. The device searches for a DHCP server and requests an available IP address. Check the settings of the DHCP server in your network to see which IP address has been assigned. If necessary, make sure that the same IP address is used for each restart. The status LED now briefly lights up orange and then permanently green. Your unit is now connected to the TCP/IP network and ready for operation.

3. Set up and use functions

The **webinterface** is the central control panel of your device (see Fig. 1). You can access it from any PC in the same TCP/IP network.

By accessing the **webinterface** you can

- configure all device settings and
- use all features of your device (e.g. switching power outlets or retrieving sensor values).

You can access the **webinterface** of your device as follows:

- 1 Open the web browser of a PC being in the same network.
- 2 Enter the following into the address bar of your web browser: [https://"device IP address"/](https://device IP address/) (default: **192.168.0.2**)
- 3 Log in.

If the unit cannot be found at the specified address, use our **GBL_Conf** configuration programme.

By using **GBL_Conf** you can

- see all IP capable GUDE products in your network,
- configure all network and security settings and
- restore to default settings.

4. Set up and use functions with the configuration program

The most current version of **GBL_Conf** can be found at gude-systems.com/en/general-support. Download and open the provided file and follow the onscreen instructions. After successful installation, carry out the following steps:

- 1 Open **GBL_Conf**. All devices found in the network are now displayed in the top left window (see Fig. 2).
- 2 Double-click on the device name you are looking for. You will now be automatically redirected to the **web interface** of the unit in your web browser.

5. Firmware updates

We recommend that you always run the latest firmware on the unit. This is available for download on our website at gude-systems.com/en/general-support. For further information on installation, please refer to the user manual of the device.

6. Accessories

To get an overview of compatible accessories for your GUDE unit, please refer to the corresponding product page on gude-systems.com and to our partner distributors.

Schnellstartanleitung / Quick Start Guide

für / for

Expert Power Control
Expert PDU Energy
Expert Net Control
Expert Sensor Box
Expert Transfer Switch
EMC Professional



Sehr geehrte Kundin, sehr geehrter Kunde, vielen Dank, dass Sie sich für GUDE entschieden haben. Alle unsere Geräte werden in Deutschland entwickelt und hergestellt mit dem Ziel, den Qualitätsansprüchen unserer Kunden an eine zuverlässige AV- und IT-Infrastruktur gerecht zu werden.



Diese Anleitung ermöglicht Ihnen eine schnelle und einfache Inbetriebnahme Ihres GUDE-Geräts. Ausführliche Informationen zu der Nutzung des Geräts finden Sie in der dazugehörigen Bedienungsanleitung. Diese steht Ihnen zum Download zur Verfügung unter gude-systems.com/support. Bei weiteren Fragen besuchen Sie wiki.gude-systems.com oder wenden Sie sich an unser Service-Team.

1. An das Stromnetz anschließen

Schließen Sie das Gerät an das Stromnetz an, indem Sie den vorhandenen Anschluss mit einer Steckdose verbinden (Gerätestecker, Stromanschlusskabel oder Steckernetzteil). Die Status-LED des Gerätes leuchtet nun dauerhaft rot.

2. An das TCP/IP-Netzwerk anschließen

Verbinden Sie das Gerät mit dem Netzwerk, indem Sie das Netzwerkkabel in die Netzwerkbuchse stecken. Das Gerät sucht nun einen DHCP-Server und fordert eine freie IP-Adresse an. Prüfen Sie in den Einstellungen des DHCP-Servers in Ihrem Netzwerk, welche IP-Adresse zugewiesen wurde. Stellen Sie gegebenenfalls ein, dass bei jedem Neustart dieselbe IP-Adresse verwendet wird. Die Status-LED leuchtet nun kurz orange und im Anschluss dauerhaft grün. Ihr Gerät ist jetzt mit dem TCP/IP-Netzwerk verbunden und betriebsbereit.

3. Einrichten und Funktionen nutzen

Das **Webinterface** ist die Bedienungszentrale Ihres Geräts (s. Abb. 1). Sie können es von jedem Rechner in Ihrem Netzwerk aus erreichen.

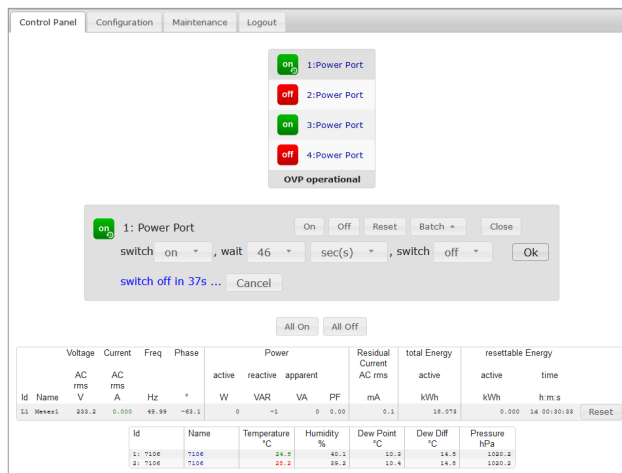


Abb. 1: Oberfläche des **Webinterface**s

Mit dem **Webinterface**

- nehmen Sie sämtliche Geräteeinstellungen vor,
- nutzen Sie die Funktionen Ihres Gerätes wie z.B. Stromausgänge schalten und Sensoren abfragen.

So rufen Sie das **Webinterface** Ihres Gerätes auf:

- 1 Öffnen Sie den Webbrowser eines PCs, der sich im gleichen Netzwerk befindet.
- 2 Geben Sie in die Adressleiste des Webbrowsers folgendes ein: [https://IP-Adresse des Gerätes/](https://IP-Adresse%20des%20Ger%C3%A4tes/) (Werkseinstellung: **192.168.0.2**)
- 3 Loggen Sie sich ein.

Sollte das Gerät unter der angegebenen Adresse nicht gefunden werden, nutzen Sie unser Programm **GBL_Conf**.

Mit **GBL_Conf** können Sie

- alle IP-fähigen GUDE-Produkte in Ihrem Netzwerk sehen,
- alle Netzwerk- und Sicherheitseinstellungen konfigurieren sowie
- die Geräte auf die Werkseinstellungen zurücksetzen.

4. Einrichten und Funktionen nutzen mit Hilfe des **Konfigurationsprogramms**

Die aktuelle Version des Programms **GBL_Conf** finden Sie

unter gude-systems.com/support. Laden Sie die Datei von dort herunter. Nach dem Öffnen folgen Sie den Installationsanweisungen. Nach erfolgreicher Installation führen Sie die folgenden Schritte durch:

- 1 Öffnen Sie **GBL_Conf**. Alle im Netzwerk gefundenen Geräte werden nun im Fenster links oben angezeigt (s. Abb. 2).
- 2 Doppelklicken Sie auf den gesuchten Gerätenamen. Sie werden nun automatisch auf das **Webinterface** des Geräts in Ihrem Webbrowser geleitet.

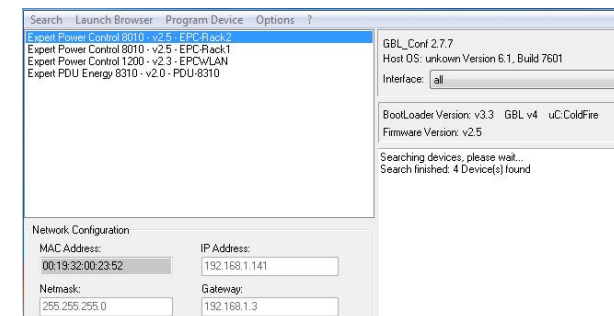


Abb. 2: Anzeige der gefundenen Geräte im Konfigurationsprogramm **GBL_Conf**

5. Firmware-Updates

Wir empfehlen Ihnen, auf dem Gerät die jeweils aktuellste Firmware zu betreiben. Diese steht Ihnen zum Download unter gude-systems.com/support zur Verfügung. Weitere Informationen zur Installation entnehmen Sie bitte der Bedienungsanleitung des Geräts.

6. Zubehör

Geeignetes Zubehör für Ihr GUDE-Gerät finden Sie auf der entsprechenden Produktseite auf gude-systems.com und bei unseren Partner-Distributoren.



GUDE Systems GmbH
Von-der-Wettern-Str. 23
51149 Koeln
Germany

T +49.221.985 925 0
F +49.221.985 925 97
info@gude-systems.com
www.gude-systems.com