

Handbuch

ROLINE Smart KVM Verlängerung über RJ-45, VGA, USB

14.01.3249



Merkmale

- Verbindet die Computereinheit und die Konsoleneinheit (Station) über ein UTP-Kabel der Kategorie 5e
- Lokalisiert Tastatur, Maus und Monitor aus der Ferne bis zu 150 m von einem Computer entfernt
- Unterstützt entweder eine USB-Konsole oder eine PS/2-Konsole für eine flexible Auswahl
- Die Videokompensation kann per Hotkey angepasst werden, um die optimale Signalqualität für jede Kabellänge innerhalb des Grenzwerts sicherzustellen.
- Synchronisieren Sie die Videoauflösung zwischen den angeschlossenen Computern über Hotkeys
- Einfache Beschaffung und Installation des Standardkabels zu geringeren Kosten
- Einfache Anzeige macht die Bedienung benutzerfreundlich
- Platziert den Computer entfernt von Ihrem Schreibtisch und Arbeitsbereich und spart so wertvollen Platz
- Ermöglicht zwei Benutzern die gemeinsame Nutzung eines oder zweier Computer sowohl in lokalen als auch in entfernten Bereichen.
- Anwendbar für eine Konsole zur lokalen und Remote-Verwaltung von zwei Computern
- Signaltöne zur Bestätigung der Tastensteuerung erleichtern die Bedienung und erleichtern die Bedienung.
- Kompatibel mit XGA, VGA und SVGA

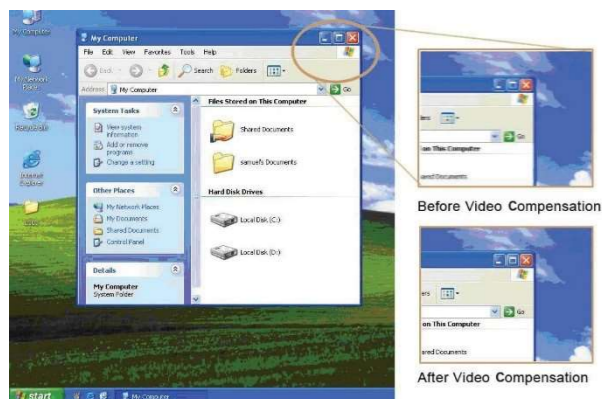
Betrieb

An die Konsoleneinheit (Station) müssen eine Tastatur und eine Maus angeschlossen sein. Anschließend führt das System die Emulation für den lokalen Computer durch, der ferngesteuert werden kann. Andererseits ist die Verwendung von Tastatur, Maus und Monitor nicht notwendig, wenn Sie den Computer nicht lokal steuern möchten.

Videoeinstellung

Vor dem Betrieb möchten Sie möglicherweise zunächst die Videoeinstellung durchführen. In diesem Fall werden die Hotkeys verwendet, um die Entzerrung auf der Remote-Einheit anzupassen, um ein optimales Videosignal für verschiedene Kabellängen zu erhalten. Es stehen fünf Segmente unterschiedlicher Länge von CAT 5-Kabeln zur Auswahl. Um die beste Darstellung zu erreichen, lesen Sie bitte das Kapitel „Konsoleneinheit-Hotkeys-Steuerung“, um die Videoeinstellung anzupassen

Stellen Sie zunächst sicher, dass die Länge des von Ihnen verwendeten CAT-5-Kabels stimmt. Verwenden Sie dann die Hotkeys, um die Videoeinstellung anzupassen. Sie können Strg zweimal drücken [+ E] und anschließend die Tasten F11 drücken, und die verschiedenen Signaltöne zeigen jeweils die Einstellung der Kabellänge an. Weitere Informationen finden Sie unter „Bedienung der Hotkey-Steuerung“.

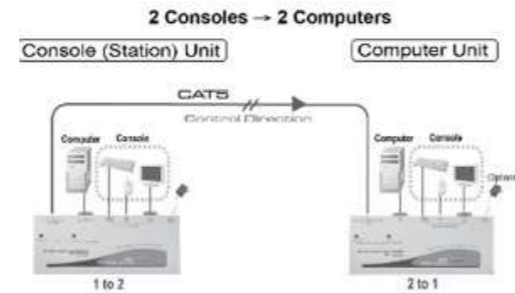


Packungsinhalt

- KVM-Extender-Konsoleneinheit (Station) x 1
- KVM-Extender-Computereinheit x 1
- Netzteil x 1
- Benutzerhandbuch x 1
- Fußpolster x 2 sets
- KVM-Kabel x 2

Installation

Verbindungsdiagramm



HINWEIS: Drücken Sie im Standardmodus zweimal Strg und anschließend die Tasten F11
Drücken Sie im Kompatibilitätsmodus zweimal Strg, gefolgt von den Tasten E und F11
[Um in einen anderen Modus zu wechseln, drücken Sie bitte Strg + Strg + Alt + E (Alt + E: Halten Sie Alt gedrückt und drücken Sie E)]

LED-Anzeigen

Die LEDs am KVM-Extender zeigen den neuesten Status an, der die Verbindungs-, Kommunikations- und Steuerungssituation zwischen Computereinheit und Konsoleneinheit (Station) anzeigt.

Konsoleneinheit (Station).

LEDStatus	Beschreibung
Remote: Aus, Lokal: Ein	Konsoleneinheit steuert den lokalen PC.
Remote: Ein, Lokal: Aus	Konsoleneinheit übernimmt aus der Ferne die Kontrolle über die Computereinheit . In diesem Modus gibt es zwei Status wie folgt: 1. Die Computereinheit übernimmt nun die Kontrolle über das System, wenn die 3 LEDs (Num, Caps und Scroll Lock) auf der Tastatur blinken. 2. Das System wartet darauf, dass die Konsoleneinheit oder die Computereinheit die Steuerung übernimmt, wenn die drei LEDs (Num, Caps und Scroll Lock) blinken
Status (Remote): Ein	Die Konsoleneinheit steuert die ferne Computereinheit

Tabelle 2.1: LED – Kontrollanzeige für Konsoleneinheit

Status der Einschalt-LED

LED-Anzeigen
Lokal: Ein

Tisch2.2: Der Anfangsstatus und die Anzeige werden angezeigt, wenn der KVM-Extender eingeschaltet ist

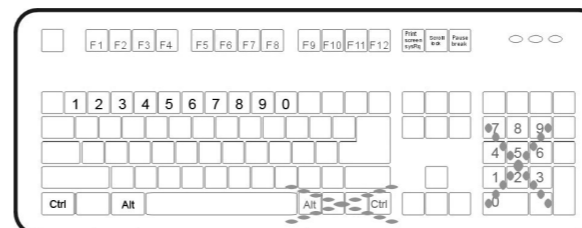
Lokal: Die LED von Local ist „An“. In diesem Modus wird das System von der **Computereinheit** gesteuert. In diesem Fall kann die **Konsoleneinheit (Stationeneinheit)** diesen Status durch das Blinken von 3 LEDs (Num, Caps und Scroll Lock) lernen.
Remote: Die LED der Fernbedienung ist „An“. In diesem Modus ist das System von der **Konsoleneinheit (Station)** ferngesteuert.

Hotkey-Steuerung

Der Hotkey-Befehl ist eine kurze Tastatursequenz zum Auswählen eines Computers, zum Aktivieren des Computer-Scans usw. Der KVM Extender interpretiert ständig Tastenanschläge für Hotkeys. Eine Hotkey-Sequenz beginnt mit zwei linken Strg-Tastenanschlägen, gefolgt von einem oder zwei weiteren Tastenanschlägen. Ein eingebauter Summer erzeugt bei korrektem Hotkey-Befehl einen hohen Piepton, bei falschen Befehlen ertönt ein kurzer und ein langer Piepton. Somit werden die fehlerhaften Tastaturbefehle nicht an die ausgewählten Modi weitergeleitet.

Es gibt den Hotkey-Befehl von Strg + Strg + Alt + E, den Sie verwenden können. Damit erkennen Sie, wann die KVM-Extender mit anderen KVM-Switches verbunden sind.

Wechseln Sie in diesen Modus, drücken Sie zweimal die linke Strg-Taste, halten Sie die Alt-Taste gedrückt und drücken Sie die E-Taste (drücken Sie beide Tasten gleichzeitig). Diese Funktion wird verwendet, um Missverständnisse zu vermeiden, sobald das System an **KVM-Switches** angeschlossen ist. Somit kann der Benutzer entweder den Steuerungsmodus des **KVM-Extenders** oder die Anzahl der an die **KVM-Switches** angeschlossenen Computer wählen.



Computereinheit

LED-Status	Kontrollbeschreibung
Remote: Aus, Lokal: Ein	Computereinheit steuert ihren lokalen PC bzw. KVM-Switches. In diesem Modus kann die Konsoleneinheit die Computereinheit nicht aus der Ferne steuern.
Remote: Ein, Lokal: Aus	Die Konsoleneinheit übernimmt die Fernsteuerung
Remote-/Lokal Blinken abwechselnd (Auto-Modus)	Das System wartet darauf, dass die Konsoleneinheit oder die Computereinheit die Kontrolle übernimmt.

Tabelle 3.1: LED – Kontrollanzeige für Computereinheit

Status der Einschalt-LED

LED-Anzeigen
Lokal/Remote: Blinkt abwechselnd

Tabelle 3.2: Der Anfangsstatus und die Anzeige werden angezeigt, wenn der KVM Extender eingeschaltet ist.

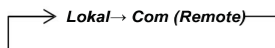
Druckknopf:

Wechseln Sie in den Kontrollstatus

Auf dem Bedienfeld der **Computereinheit** bzw. der **Konsoleneinheit (Station)** befindet sich eine Taste, die nacheinander gedrückt (umgeschaltet) werden kann, um die Betriebsmodi auszuwählen.

Taste an der Konsoleneinheit (Station).

Die Taste auf dem Bedienfeld der **Konsoleneinheit (Station)** kann gedrückt (umgeschaltet) werden um die folgenden zwei Modi auszuwählen:

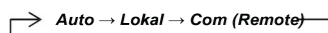


Lokal: Die LED von Local ist „An“. In diesem Modus steuert das System seine lokalen Computer.

Remote: Die LED der Fernbedienung ist „An“. In diesem Modus steuert das System die Computereinheit fern.

Taste an der Computereinheit

Beim Drücken der Taste stehen drei Modi zur Auswahl, deren Reihenfolge wie folgt lautet:



- Auto:**
- In diesem Modus blinken die Remote- und Local-LEDs abwechselnd.
 - Das System wartet nun darauf, dass die Kontrolle von der **Computereinheit** oder von der **Konsoleneinheit (Station)** übernommen wird. Sobald die Tastatur oder Maus von der **Computereinheit** aktiv ist, leuchtet die LED von Local und die LED von Remote ist aus. Dieser Status zeigt an, dass die **Computereinheit** nun die Kontrolle über das System übernimmt und umgekehrt die **Konsoleneinheit (Station)**. In diesem Fall wird eine Zeitspanne von 5, 15, 30 oder 60 Sekunden gewährt, damit die Computereinheit oder Konsoleneinheit (Stationseinheit) wieder die Kontrolle übernehmen kann, wenn die Zeit abgelaufen ist und der Status auf „Auto“ zurückkehrt.

Im „Auto“-Modus übernimmt die **Computereinheit** sofort die Steuerung des Systems, wenn die **Tastatur**, die **Maustasten** oder das **Scrollrad** der Maus aktiviert werden.

-----Hotkeys-Steuerung der Konsoleneinheit (Station).

Konsoleneinheit/Hotkey Befehle		FunktionBeschreibung
Standardbefehl (ohne E optional)	Kompatibility-Modus (Mit E optional) (Fügen Sie E hinzu, wenn ein KVM-Switch kaskadiert ist)	
Ctrl+ Strg + T		Modusauswahl inReihenfolge Konsolensteuerung zwischen lokalem Computer und Remote-Verlassen Sie den Hotkey-Modus
Ctrl+ Strg + F2	Ctrl+ Strg + E * + F2	
Ctrl+ Strg + Esc		Kaskadierung Statusauswahl Zwei Töne: Aktiviert den Kompatibilitätsmodus, sodass der KVM-Extender mit einem KVM-Switch funktioniert, der auch eine Strg-Hotkey-Sequenz verwendet.
Ctrl+ Strg + Alt+E		
Ctrl+ Strg + 1	Ctrl+ Strg + E * + 1	Auswahl des lokalen Modus Schaltet die Steuerung auf den lokalen Computer um
Ctrl+ Strg + 2	Ctrl+ Strg + E * + 2	Abgelegene-Modusauswahl Schaltet die Steuerung zum Remote-Computer (Eingabe nur zulässig, wenn sich die Computereinheit im Remote- oder Auto-Modus befindet)
Ctrl+ Strg + F4	Ctrl+ Strg + E * + F4	Tastatur/ Geschwindigkeitsauswahl Passt die Typisierungsrates der Tastatur an; Der KVM-Extender generiert 1 bis 4 Töne entsprechend 6, 12, 20 bzw. 30 Zeichen/Sek. (nur für PS/2**)
Ctrl+ Strg + F11	*Ctrl+ Strg + E * + F11	Video Anpassung Passt die Videokompensation des KVM-Extenders an. Erzeugt 1 bis 5 Pieptöne entsprechend den Kabellängen 0-30, 30-60, 60-90, 90-120 und 120-150 Meter
Ctrl+ Strg + F12	Ctrl+ Strg + E * + F12	Neusynchronisierung der Maus (nur für PS/2) Maus wird neu synchronisiert (nur für PS/2)
Ctrl+ Strg + V + 4 Ziffern	Ctrl+ Strg + E * + V + 4 Ziffern	VideoSynchronisation*** (Nur USB-Konsolenmodell) Verhindern Sie, dass die Einstellung der Videoauflösung die Leistungsfähigkeit des angeschlossenen Displays überschreitet (CPU-Neustart erforderlich); Für die Videoauflösung stehen folgende Optionen zur Auswahl: Geben Sie 4 Ziffern mit ein 1007 für eine Auflösung von 1024 x 0768 1210 für eine Auflösung von 1280 x 1024 1612 für eine Auflösung von 1600 x 1200 1912 für eine Auflösung von 1920 x 1200 1914 für eine Auflösung von 1920 x 1440 2011 für eine Auflösung von 2048 x 1152

Tabelle 4: Hotkey-Steuerung für die Konsoleneinheit (Station).

HINWEIS: Spezielle Tastenkombination Strg + Strg + E + E: Ermöglicht die Verbindung des KVM-Extenders mit dem Port E (der 13. Port eines kaskadierten KVM-Switches) ist im Kompatibilitätsmodus aktiviert.

* Im Im Falle einer Kaskadierung des KVM-Switches fügen Sie bitte die E-Taste hinzu

** Die Funktion zur Auswahl der Tastaturschwindigkeit gilt nur für PS/2-

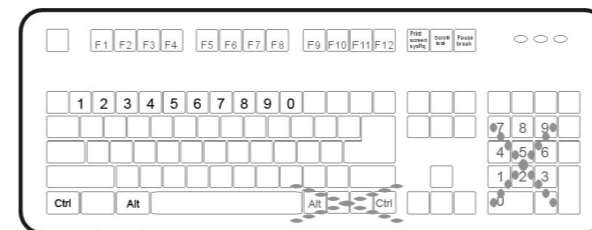
Modelle. Signaltöne entsprechend der Videoanpassung

Strg+ Strg + E + F11

Signalton ertönt	UTP Kabellänge
1 Piepton	0~100 Fuß (0 ~ 30 Meter)
2 Pieptöne	100~200 Fuß (30~60 Meter)
3 Pieptöne	200~300 Fuß (60~90 Meter)
4 Pieptöne	300~400 Fuß (90~120 Meter)
5 Pieptöne	400~500 Fuß (120~150 Meter)

*** Standardmäßig folgt die Einstellung der Videosynchronisierung zwischen der Konsoleneinheit und der Computereinheit nach dem Neustart der Einstellung der Konsoleneinheit. Für die Videoauflösung stehen folgende Optionen zur Auswahl:

4 Ziffern	Auflösung	4 Ziffern	Auflösung
10 07	1024 x 768	16 12	1600 x 1200
12 08	1280 x 800	16 10	1680 x 1050
12 10	1280 x 1024	19 10	1920 x 1080
13 07	1360 x 768	19 12	1920 x 1200
14 09	1440 x 900	19 14	1920 x 1440
14 10	1440 x 1050	20 11	2048 x 1152
16 09	1600 x 900		



-----Hotkeys-Steuerung der Computereinheit

Berechnen Einheiten/Hotkey-Befehle		Bedienungsanleitung
Standardbefehl (ohne E optional)	Kompatibilitäts-Modus (mit E optional) (Fügen Sie E hinzu, wenn es sich um einen KVM-Switch handelt (kaskadiert))	
Ctrl+ Strg + T		Modusauswahl nacheinander Der Switch wählt den Auto-Loc-Rem-Modus Verlassen Sie den Hotkey-Modus
Ctrl+ Strg + Esc		
Ctrl+ Strg + Alt+E		Kaskadierung Statusauswahl Zwei Töne: Aktiviert den Kompatibilitätsmodus, sodass der KVM-Extender mit einem KVM-Switch funktioniert, der auch eine Strg-Hotkey-Sequenz verwendet.
Ctrl+ Strg + 1	Ctrl+ Strg + E * + 1	Auswahl des lokalen Modus Lokaler Modus: Ermöglicht dem Benutzer am lokalen Computer exklusiven Zugriff auf das System; Der Fernzugriff vom Computer an der Stationseinheit ist deaktiviert.
Ctrl+ Strg + 2	Ctrl+ Strg + E * + 2	Remote-Modusauswahl Remote-Modus: Ermöglicht dem Remote-Benutzer an der Konsoleneinheit exklusiven Zugriff auf den Computer an der Computereinheit. Der Zugriff auf den Computer von der Computereinheit aus ist
Ctrl+ Strg + 3		Auswahl des automatischen Modus
Ctrl+ Strg + F3		Latch Zeitauswahl Selbhaltezeit im Auto-Modus: 5, 15, 30, 60 Sekunden
Ctrl+ Strg + F4	Ctrl+ Strg + E * + F4	Auswahl der Tastaturschwindigkeit Passen Sie die Schreibgeschwindigkeit der Tastatur an. Der Extender erzeugt 1 bis 4 Pieptöne entsprechend 6, 12, 20 bzw. 30 Zeichen/Sek. (nur für PS/2**)
Ctrl+ Strg + F6	Ctrl+ Strg + E * + F6	Privatsphäreinstellung Konfigurieren Sie das Video signal der Computereinheit**
Ctrl+ Strg + F12		Neusynchronisierung der Maus (nur für PS/2)
Ctrl+ Strg + V + 4 Ziffern	Ctrl+ Strg + E * + V + 4 Ziffern	Videosynchronisierung (Nur USB-Konsolenmodell) Verhindern Sie, dass die Einstellung der Videoauflösung die Leistungsfähigkeit des angeschlossenen Displays überschreitet (CPU-Neustart erforderlich); Für die Videoauflösung stehen folgende Optionen zur Auswahl: Geben Sie 4 Ziffern mit ein 1007 für eine Auflösung von 1024 x 0768 1210 für eine Auflösung von 1280 x 1024 1612 für eine Auflösung von 1600 x 1200 1912 für eine Auflösung von 1920 x 1200 1914 für eine Auflösung von 1920 x 1440 2011 für eine Auflösung von 2048 x 1152

Tabelle 5: Hotkey-Steuerung für Computereinheit

HINWEIS: **Spezieller Hotkey** Strg + Strg + E + E: Ermöglicht die Verbindung des KVM-Extenders mit dem Port E (der 13. Port eines kaskadierten KVM-Switches) im aktivierten Kompatibilitätsmodus.

*HINWEIS: Im Falle einer Kaskadierung des KVM-Switches fügen Sie bitte die E-Taste hinzu

**HINWEIS: Die Funktion zur Auswahl der Tastaturschwindigkeit gilt nur für PS/2-Modelle

***HINWEIS: In den Datenschutzeinstellungen erzeugt der KVM-Extender durch Wiederholen der Hotkey-Befehle 1 bis 3 Pieptöne. Bitte beachten Sie die LED der **Computereinheit**. Es gibt zwei Status:

A. Computereinheit im lokalen Modus

(Remote-LED: Aus, Lokale LED: An)

Ein Piepton: Zurücksetzen auf Werkseinstellungen.

Zwei oder drei Pieptöne: Deaktivieren Sie das Videoausgangssignal der Computereinheit.

B. Computereinheit im Automatikmodus

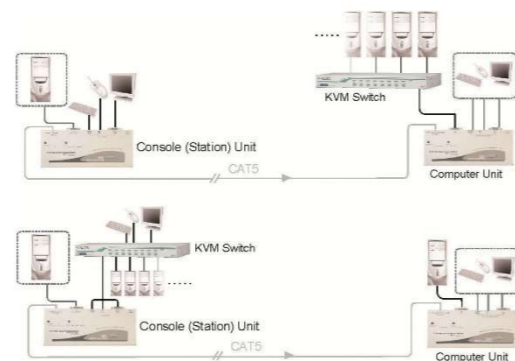
(Remote-/Lokal-LED blinkt abwechselnd)

Ein Piepton: Zurücksetzen auf Werkseinstellungen

Zwei Signaltöne: Durch Auslösen von Tastatur/Maus kann der Benutzer das Ausgangsvideosignal der Computereinheit vorübergehend deaktivieren. (Der Benutzer der Computereinheit schützt seine Privatsphäre für 5, 15, 30, 60 Sekunden. Siehe Tabelle 5: mit Strg + Strg + F3) Drei Pieptöne: Durch Auslösen von Tastatur/Maus können Benutzer der Konsoleneinheit oder der Computereinheit das Ausgangsvideosignal vorübergehend. deaktivieren (Der Benutzer schützt seine Privatsphäre auch für 5,15,30,60 Sekunden)

- Alt+E**
- Halten Sie Alt gedrückt und drücken Sie die E-Taste (drücken Sie beide Tasten gleichzeitig).
- Neusynchronisierung der Maus:
- Wenn die Maus nicht normal funktioniert, führen Sie diese Funktion aus und synchronisieren Sie sie mit Ihrem System.

-----Kaskadenkonfiguration



Der KVM-Extender kann mit dem **KVM-Switch** in Übereinstimmung mit der „**Kaskaden-Konfiguration**“ angeschlossen werden. In diesem Fall gibt es einige Verbindungsmuster, die in bestimmten Situationen durchgeführt werden können. Um jedoch Konflikte durch Hotkey-Befehle zwischen den Verbindungen zu vermeiden, wurde die Taste E hinzugefügt, gefolgt von der Tastenkombination Strg + Strg, die es Ihnen ermöglicht, den KVM-Extender direkt zu steuern. Bitte beachten Sie auch den „**Hinweis zur Kaskadenverbindung**“ unten, um Ihr System besser verwalten zu können.

Hinweis zur Kaskadenverbindung

- Die externe Stromquelle ist erforderlich, um die Computereinheit des KVM-Extenders beim Anschluss an den KVM-Switch mit ausreichend Strom zu versorgen. In diesem Fall können Sie bei Ihrem örtlichen Händler ein optionales Netzteil DC9V, 600mA erwerben.
- Um falsche Tastenanschläge der Steuertasten zu verhindern, sollten für die Konsoleneinheit (Station) des KVM-Extenders Parameter wie Kabellänge, Tastaturschwindigkeit und Tastensteuerung vorab eingerichtet werden, bevor eine Verbindung zum KVM-Switch hergestellt wird.

-----Anhang

Das ist ein Produkt der Klasse A. In einer häuslichen Umgebung kann dieses Produkt Funkstörungen verursachen. In diesem Fall muss der Benutzer möglicherweise Korrekturmaßnahmen ergreifen.